

JERSIAISE

LA VALEUR AJOUTÉE DES ÉLEVEURS JERSIAIS

Mag'



P.12 / DOSSIER

L'efficacité plutôt que le volume avec la Jersey

6

Reportage
en élevages

10

Catalogue taureaux
2025 / 2026

L'ÉQUIPE DE LA JERSIAISE

Christophe HAMELIN

Technicien Jersiaise

06 71 13 00 84

Christophe.HAMELIN@innoval.com



Rémy COLPAERT

Technicien Jersiaise & Brune

06 32 56 43 22

r.colpaert@genesdiffusion.com



Fabien LEBRUN

Technicien Jersiaise

Tel : 07 72 27 11 68

fabien.lebrun@innoval.com



Pierre GIGANT

Technicien

Jersiaise & Brune

06 85 24 84 49

p.gigant@elitest.net



Jérôme LAGARDE

Technicien Jersiaise

& Brune

06 12 54 55 13

jerome.lagarde@auriva-elevage.fr



Muriel COUVENHES

Assistante Administrative

Tél.: 01 81 72 17 38

muriel.couvenhes@union-bgs.com



Olivier BULOT

Directeur

Tél.: 01 81 72 17 38

olivier.bulot@union-bgs.com

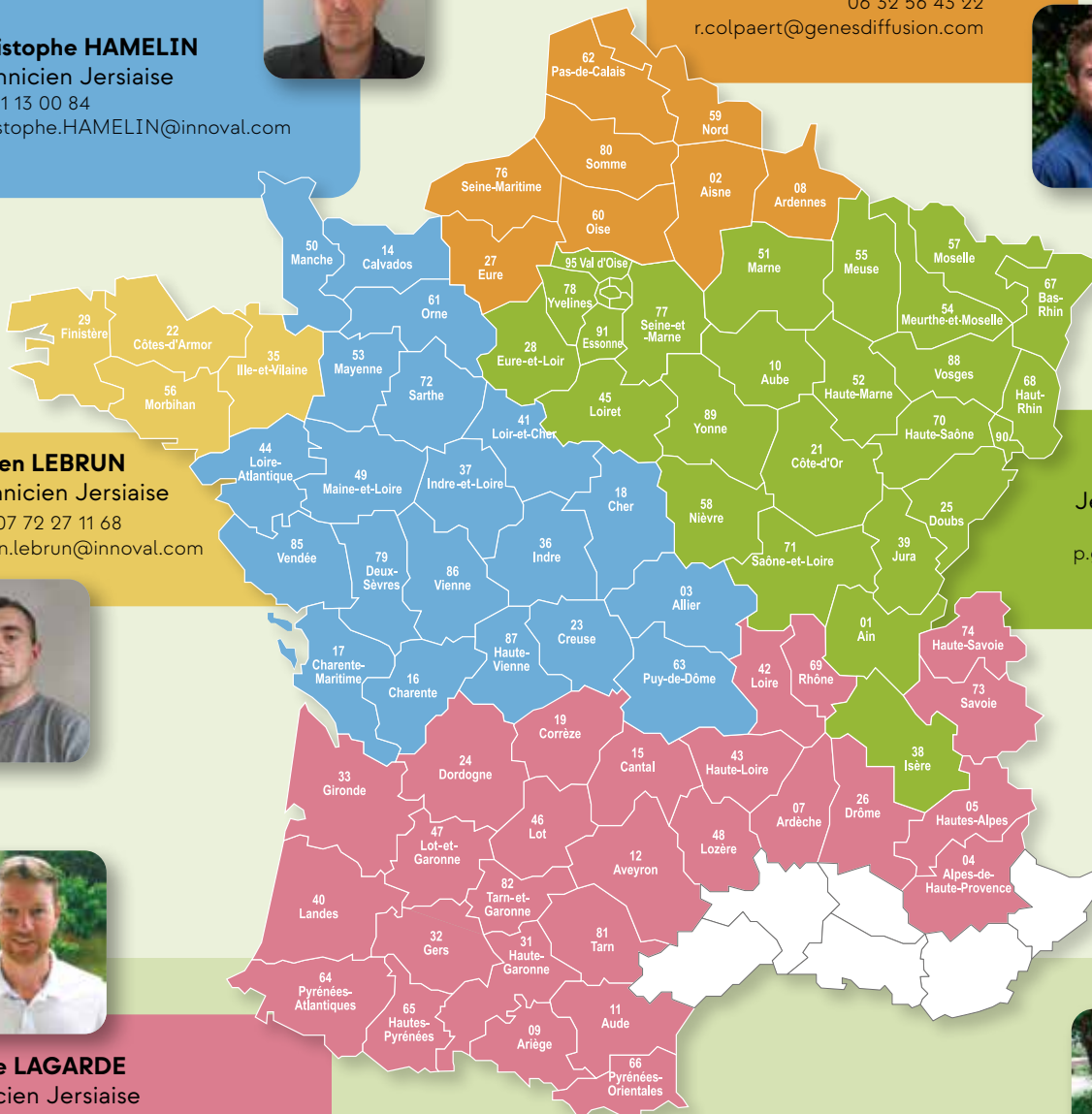


Aurore CANNESON

Assistante Technique

Tél.: 01 81 72 17 38

aurore.grave@union-bgs.com





ÉDITO

« C'est pendant les crises que l'on entend parler de la Jersiaise »

N'avez-vous jamais entendu cette réflexion ? Évidemment, c'est dans les périodes difficiles que l'on cherche à améliorer la valeur ajoutée et la qualité du lait produit.

Pourtant, travailler avec des Jersiaises, c'est tout sauf une décision opportuniste.

C'est savoir prendre une feuille et un crayon, poser les choses à plat, penser autrement.

C'est aussi donner du sens et de la cohérence à son projet. Pourtant, tout nous pousse à produire davantage de volume.

Certains d'entre nous essaient de faire bouger les lignes, car il n'est pas normal que la qualité ne soit pas rémunérée à sa juste valeur. Et surtout aujourd'hui, alors que le prix de base du lait est porteur, la matière « noble » devrait être encore plus valorisée. D'autant plus dans ce monde qui change, où l'on nous parle de bilan carbone, d'émissions de méthane, de protection de l'environnement, etc.

Comme vous le savez, je suis né entouré de Jersiaises. Mon parcours n'a pas toujours été simple, mais il m'a permis de comprendre pourquoi j'en suis là aujourd'hui.

Une phrase de mon père me revient souvent : « Tu vois, tout ce qu'il y a ici, c'est la Jersiaise qui l'a payé. »

Je souhaite également profiter de cet espace de parole pour rendre hommage à Bernard Gaborit, qui nous a quittés récemment. Comme beaucoup d'éleveurs de Jersiaises, il a éclairé mon chemin. Personne de fortes convictions en faveur de l'agriculture biologique et de la Jersiaise, l'entreprise qu'il a fondée est un modèle de création, de captation et de partage de la valeur ajoutée de « l'or blanc ».

Vous découvrirez dans cette nouvelle édition du *Jersiaise Mag'* notre nouvelle gamme de taureaux, préparée avec soin par notre commission.

Cette année, nous avons choisi de consacrer notre dossier spécial à une série de reportages mettant en lumière des modèles de cohérence et de résilience portés par la Jersiaise.

Choisir la Jersiaise, c'est faire preuve d'ouverture d'esprit. C'est oser bousculer les normes et remettre en question les modèles tout tracés. C'est cela, devenir chef d'entreprise !

Au nom de toute l'équipe, nous vous souhaitons une bonne lecture.

Benoît GUIOULLIER
Président de Jersiaise France

JERSIAISE MAG'

Édité par Jersiaise France
Directeur de la publication

Benoît GUIOULLIER

Directeur de la rédaction

Olivier BULOT

Rédaction : Aurore Cannesson,
Olivier Bulot, Christophe
Hamelin, Damien Lechat

Maquette : Yves Bigot d'après
une base graphique initiée
par Arketype

Crédits photos : Jersiaise
France, Améline Perrin,
Boumatic Center Allain, PLM

Imprimé sur papier PEFC
par Chat Noir Impressions



JERSIAISE France
Une race d'avenir...

149 rue de Bercy
75595 Paris Cedex 12
01 81 72 17 38
bgs@union-bgs.com

SOMMAIRE

BRÈVES	4
INTERNATIONAL	5
REPORTAGES EN ÉLEVAGE	6
ACTUALITÉS GÉNÉTIQUES	8
CONSEILS D'UTILISATION	9
CATALOGUE TAUREAUX 2025/2026	10

DOSSIER

L'EFFICACITÉ PLUTÔT QUE
LE VOLUME AVEC LA JERSIAISE

12

TOP LISTE	20
VIE DE LA RACE : LES CHIFFRES 2024	22



Visite de l'élevage Liselund au Danemark lors du dernier Forum Européen Jersiais en Juin 2024

La Jersiaise s'exporte bien !

Après plusieurs années de forte croissance, de nombreux élevages Jersiais atteignent aujourd'hui leur rythme de croisière. Grâce à l'utilisation de semence sexée et à la longévité reconnue de la race, beaucoup d'entre vous deviennent désormais vendeurs d'animaux.

Si la demande reste soutenue en France, elle ne suffit pas toujours à absorber l'ensemble de l'offre. L'exportation s'impose alors comme une belle opportunité pour valoriser le surplus de génisses. En 2024, plus de **250 génisses** ont ainsi été exportées vers le **Maroc**, le **Sénégal**, mais aussi vers l'**Espagne** et la **Belgique**.

Vous avez des animaux à vendre ?

BJD France et Ouest Génis sont vos interlocuteurs privilégiés pour vous accompagner dans la commercialisation de vos Jersiaises. N'attendez plus : contactez-les !

Indexation Nordique NTM : quels avantages ?

Depuis 2019, Jersiaise France a fait le choix stratégique de rejoindre le groupe scandinave NAV pour l'indexation de la population Jersiaise française. En s'appuyant sur une large base de données issue des femelles scandinaves, cette collaboration permet d'obtenir des **index génétiques plus fiables, plus complets...** et bien plus encore.

L'expertise reconnue de nos partenaires danois, notamment dans le domaine de la santé animale, nous ouvre l'accès à des index nouveaux, parfois indisponibles ailleurs. Parmi ces données précieuses, on

retrouve des index spécifiques liés à :

- la cétose, l'acétone et le BHB,
- la survie des jeunes animaux,
- les troubles de la reproduction,
- les problèmes de membres,
- d'autres troubles métaboliques.

Autre avantage majeur : l'index d'efficacité alimentaire, basé sur les données précises du système CFIT (Caméra Infra rouge), est désormais disponible pour nos animaux. L'ensemble de ces index peut être consulté sur la version française du site de recherche taureaux NAV

<https://nordic.mloy.fi/NAVBull>



Forum Européen Jersiais 2025

Comme chaque année, le Forum Européen Jersiais tiendra son Assemblée Générale, un moment privilégié pour rassembler éleveurs et responsables d'organismes de sélection (OS) venus de différents pays. Cet événement permet d'échanger autour de la race dans une dynamique de promotion commune à l'échelle européenne.

L'édition 2025 se déroulera en Allemagne, du 12 au 15 septembre. Au

programme : visites d'élevages, réunions de travail, présentations techniques, ainsi que quelques pauses touristiques.

Une délégation de Jersiaise France y participera, comme chaque année. Si vous souhaitez vous joindre à nous pour ce voyage, n'hésitez pas à nous contacter.

Les inscriptions sont ouvertes jusqu'au 1^{er} août 2025.

Plus d'informations : www.vdjersey.de

Interrégional Jersiais 2026 au Sommet de l'Élevage

Après le succès du National Jersiais organisé au SPACE en 2022, la Jersiaise poursuit sa montée en puissance ! Cap sur le Centre de la France pour le prochain grand rendez-vous de la race : un Interrégional Jersiais d'envergure se tiendra au Sommet de l'Élevage 2026.

Organisé par Jersiaise France en partenariat avec le Syndicat des Éleveurs Jersiais du Grand Sud, cet événement prévoit 80 places spécialement réservées à la race. Réservez dès à présent la date : on compte sur votre présence pour faire rayonner la Jersiaise au sommet !



AUSTRALIE

La 4^e nation Jersiaise au monde

En avril 2025 se tenait en Australie la conférence annuelle du World Jersey Cattle Bureau. L'opportunité de découvrir les qualités de sa population Jersiaise.

Plus de 300 vaches au pâturage 9 mois de l'année

La production laitière est concentrée dans le Sud-Est du pays dans les états de Victoria et New South Wales. Les fermes ont souvent 200 à 500 vaches mais ont pour seuls bâtiments la salle de traite et la nurserie ! Le climat tempéré permet de pâturer pratiquement toute l'année, avec deux saisons de vêlage (60% printemps, 40% automne). Selon les années et les régions, une période sèche plus ou moins longue oblige à distribuer au champ de l'ensilage ou enrubannage d'herbe. 2025 est une des pires sécheresses connues hélas.

Une génétique performante et adaptée au pâturage

Les 9 élevages Jersiais australiens visités ont fait une forte impression. Ils utilisent des taureaux de tous les pays, majoritairement australiens et américains, et un petit peu danois, canadiens et néo-zélandais. Ils recherchent une vache large au poitrail, très profonde, avec un rein solide et des membres parallèles pour marcher de longues distances. Les mamelles sont excellentes notamment en hauteur et largeur d'attache arrière et la fonctionnalité des



trayons (implantation et dimension) est très importante pour eux.

Le concours régional « Gippsland » pendant la conférence illustre parfaitement la passion des éleveurs australiens pour la Jersiaise et aussi pour les expositions. La qualité des animaux est digne des meilleures nations Jersiaises, avec des pis aux attaches spectaculaires et des vaches très équilibrées et larges.

40 000 Jersiaises au Contrôle Laitier, 2^e race du pays

La Jersiaise est très populaire en Australie et voit sa part de marché atteindre 18% des vaches laitières contre 11% il y a 10 ans ! Le système de paiement du lait au kilo de matière solide (5.58 €/kg MU) est favorable à la race, qui contribue à une industrie

laitière dynamique exportant un tiers de sa production nationale.

La Jersiaise australienne répond bien aux enjeux actuels : adaptation au pâturage et efficacité de production de matière utile par unité de surface, facilité de travail, résistance à la chaleur, longévité.

Les performances sont au rendez-vous avec une moyenne nationale de 5749 kg à 479 TB et 374 TA principalement à l'herbe. Les élevages australiens apportent en moyenne 5 à 6 kg de concentrés par vache et par jour en salle de traite.

Sélection sur le BPI

La filière laitière est bien structurée avec l'organisme Dairy Australia qui joue à la fois un rôle d'institut technique mais aussi d'interprofession. DataGene assure l'interface entre la recherche et les éleveurs et réalise l'indexation génomique, la sélection étant orientée sur l'index de synthèse australien BPI (Balanced Performance Index). L'index de résistance à la chaleur et la largeur de mufler sont des caractères uniques dont disposent les éleveurs australiens.

Des taureaux australiens plébiscités

Genetics Australia est le principal schéma Jersiais en Australie, suivi d'AgriGene. Quelques acteurs nord-américains recrutent aussi en Australie (WWS, Alta, ST). Les taureaux Askn, Aussigold P, Vanahlem ont contribué à faire connaître la génétique Jersiaise australienne, qui est de plus en plus utilisée dans le pays et maintenant à l'international.





GAEC LE CREUX JERSEY (VENDÉE)

Maîtrise technique, performances et longévité en bio

Installés depuis juillet 2022, Niels et Morgane ont repris une structure existante, en agriculture biologique, à Beaufou en Vendée. Le troupeau initial est passé de 62 à 90 vaches Jersiaises avec divers aménagements pour le bien-être animal et le confort des éleveurs. L'objectif : faire vieillir les vaches pour une production de lait optimisée.

Le pâturage comme fil conducteur

Sur cette exploitation, l'herbe est au cœur de toutes les décisions. Avec 93 hectares de prairies, la gestion du pâturage est un véritable travail quotidien. Environ 40 hectares sont dédiés au pâturage des vaches, une mission pilotée par Morgane. Grâce au pâturage au fil, elle adapte les temps de passage selon la pousse de l'herbe, évite les gaspillages en début de printemps et permet l'utilisation de l'herbe au meilleur stade.

Le reste des prairies est réservé aux génisses ou à la fauche. Les vaches sortent généralement à partir de la mi-février, jusqu'au 1^{er} novembre. « Nous essayons de conserver 60 jours de repos hivernal pour les prairies, mais l'an dernier, nous avons pu pâturer jusqu'à la mi-décembre », commente Niels.

La composition des prairies est pensée en fonction de leur usage : des mélanges multi-espèces à base de trèfles pour le pâturage, et un mélange ray-grass hybride/

trèfles, sur les parcelles de fauche. Ainsi, la ration complète distribuée à l'auge s'inscrit dans la continuité du système herbagé avec une base de foin, pâturage et/ou affouragement en vert au printemps, maïs grain humide, méteil grain à 17% MAT, tourteau de soja bio, minéral premix 8% P, sel, carbonate de calcium, argile zéolite et de l'eau, jusqu'à 9 kg afin d'éviter le tri dans la ration.

La production moyenne du troupeau est de 6 437 kg à 57.8 TB et 40.5 TP soit 9 043 kg de lait standard.

Un renouvellement maîtrisé

Depuis leur installation, le troupeau de Niels et Morgane est en augmentation progressive : de 60 à 90 VL en 3 ans.

Aujourd'hui, l'objectif est d'atteindre 115 vaches pour l'hiver prochain. Pour cela, les permis sont en cours pour rallonger le bâtiment principal de deux travées et construire un nouveau bâtiment pour les génisses. « Nous avons l'opportunité d'augmenter notre production et grâce à la longévité de la Jersiaise, nos génisses de renouvellement entrent en production sans

besoin de réformer énormément. Cela facilite la croissance rapide de notre cheptel sans recourir aux achats extérieurs » indique Niels.

L'objectif actuel est d'élever 30 femelles chaque année. Pour cela, toutes les génisses sont génotypées et les plus intéressantes sont inséminées en semence sexée. Il en va de même pour les vaches. Les autres sont inséminées en croisement viande Angus ou Charolais excellence. Un taureau Angus est également présent sur l'exploitation pour la gestion des retours.

L'âge moyen au vêlage est de 23.6 mois. Pour l'atteindre, l'élevage des génisses fait l'objet d'un suivi rigoureux ; Les veaux sont d'abord placés par deux en cases individuelles durant les premières semaines, puis regroupés en petits lots homogènes de 3 à 4 animaux. Ils sont nourris au lait entier, à raison de 4 litres par jour répartis en deux buvées, avec un accès libre à un aliment premier âge ainsi qu'au foin. Le sevrage intervient aux alentours de 2,5 mois. À partir de 4 à 5 mois, les génisses disposent d'un accès à un petit paddock extérieur. La phase de préparation au vêlage se déroule de préférence en bâtiment, afin de garantir une ration stable et maîtrisée, composée de foin, maïs grain, chlorure de calcium, magnésium et minéral spécial tarie.



Les génisses ont accès à un paddock extérieur dès 4-5 mois

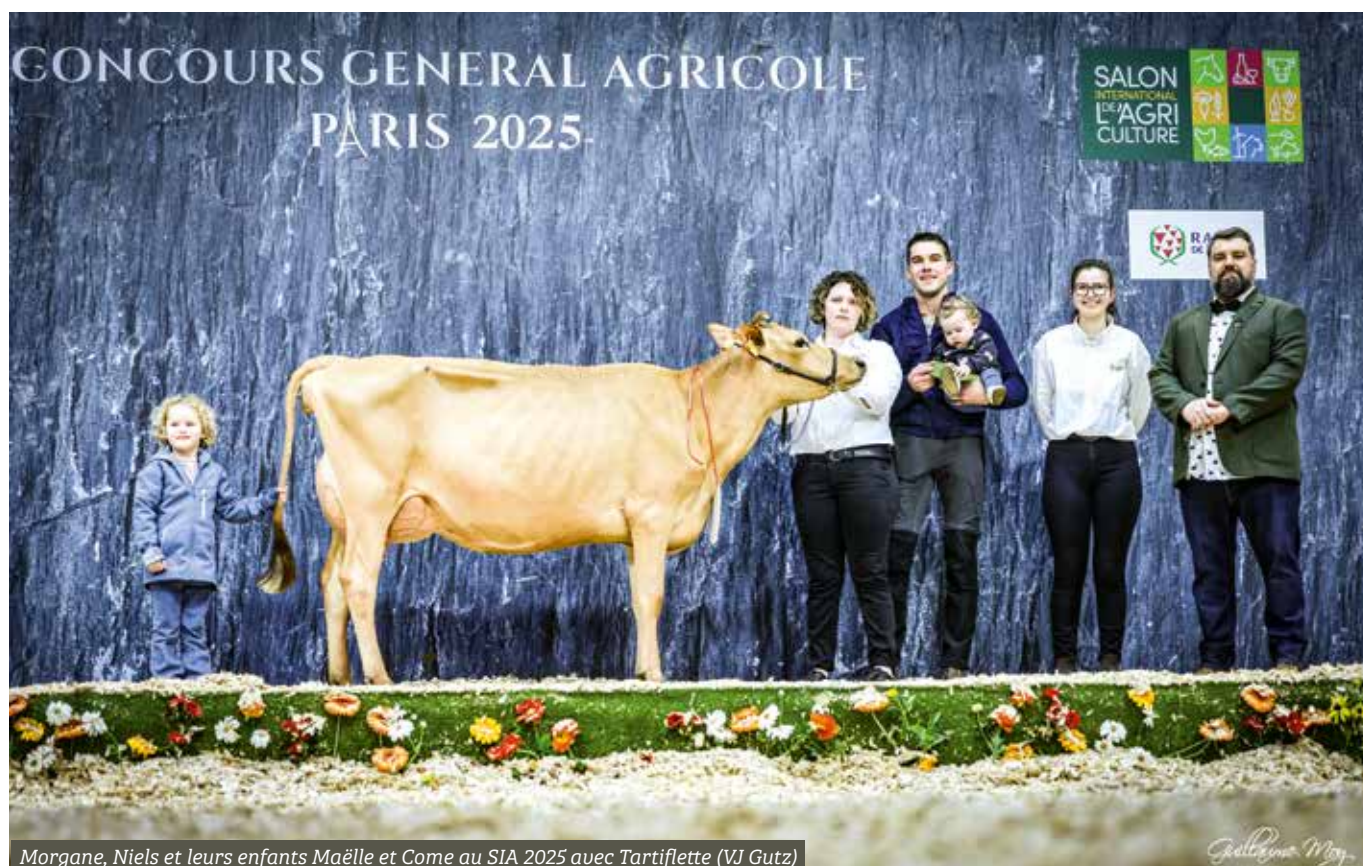
Longévité et productivité

Au GAEC le Creux Jersey, il fait bon vivre, en atteste la longévité des vaches avec un rang moyen de lactation de 3.3 et 20% du cheptel en 6e lactation et plus dont 2 vaches en cours de 10e lactation.

Et lorsqu'on demande de citer une vache en particulier, c'est le nom de NIRVANA qui ressort. « *Ce n'est pas une vache de show mais c'est une productrice hors pair qui ne fait jamais parler d'elle* ». Cette fille de VJ Husky, en cours de 5^e lactation affiche un cumul de production de 44 734 kg de lait à 49.8 TB et 37.5 TP avec une meilleure lactation en 305 jours à 8 264 kg 51.0 TB et 38.2 TP soit 10 524 kg de lait standard.

Carte de visite

- 2.5 UTH : 2 associés :
Niels Van der Schoot,
Morgane Lesaunier
et un apprenti
- 90 VL Jersiaises en agriculture biologique
- 470 000 L livrés à la laiterie Gaborit
- SAU : 116 ha dont :
93 ha de prairies, 5 ha de maïs grain, 18 ha de céréales (Triticale-pois/Orge-pois/Blé – féverole)



Morgane, Niels et leurs enfants Maëlle et Come au SIA 2025 avec Tartiflette (VJ Gutz)

GÉNÉTIQUE

La France dans le match du sans cornes

La fréquence du gène sans cornes augmente vite ces dernières années dans la population Jersiaise française. Non présent initialement chez la Jersiaise, l'intégration de ce gène est un travail génétique de longue haleine. Le premier taureau « polled » à faire son entrée dans la gamme Jersiaise France était VJ MIRO P en 2013. Il aura ensuite fallu attendre 2017 pour que de nouveaux taureaux polled, plus attractifs en termes d'index, fassent leurs entrées à la gamme. Parmi eux : Dillan P (CA), VJ VIOLENT P (DK), VIABULL P (US) ... A ce jour, parmi les femelles Jersaises génotypées et actives, on compte 5.95 % de femelles porteuses hétérozygotes et 0.30% d'homozygotes (Tableau 1). Avec un calcul de la fréquence théorique à partir de l'info du père Pp ou PP, on devrait comptabiliser 10.24 % de porteurs du gène sans cornes dans notre population en 2025). D'un point de vue des IA en race pure, on comptabilise, depuis le 1^{er} juillet 2024, 16.3% des IA avec des taureaux polled dont 3.1 % avec des taureaux homozygotes sans cornes (PP).

Schéma de sélection XY Jersey




Le sans cornes est un enjeu majeur à moyen terme pour les schémas de sélection en races laitières. En race Jersey, les taureaux porteurs du gène sont de plus en plus plébiscités. En Europe, la législation autour de l'écornage évolue et à horizon 2027 par exemple, les éleveurs Danois en agriculture biologique devront utiliser au minimum 75% de taureaux PP (homozygote sans cornes) sur leurs élevages. C'est pourquoi avec Viking Jersey, programme de sélection de Viking Genetics, l'objectif est dès 2025, d'acheter 35% de taureaux polled. Pour atteindre cet objectif, il faut bien évidemment les ressources côté pères à taureaux et mères à taureaux et sur ce dernier, nous sommes en France bien placés.

TABLEAU 1 - FRÉQUENCE DU GÈNE POLLED SUR LES FEMELLES GÉNOTYPÉES EN FRANCE ET ACTIVES

POLLED	INFO	NB	%	NB	%
PcPc	homozygote	5	0,06	24	0,30
PcPf		8	0,10		
PfPf		11	0,14		
Pcs	hétérozygote	203	2,53	477	5,95
Pfs		274	3,42		
ss	cornu	7 520	93,75	7 520	93,75
Total		8 021	100	8 021	100

Pc : Origine Celtique Pf : Origine Frisonne

TOP 3 FEMELLES HOMOZYGOTES PP

N° ANIMAL	DATE DE NAISSANCE	PÈRE	GPM	AGPM	NTM	ÉLEVAGE
DK 5286	28/01/2025	Niels PP	VJ Sis P	VJ Kantona	20	 Lille Fjembe v/ Jan Bagger Birkbak
FR 873	14/08/2024	VJ Swift	Dillan P	DJ Zuma	16	 GAEC de la VALLEE de TREZANNE (85)
DK 2552	21/02/2024	VJ Rost P	VJ WaskivP	VJViolentP	14	 JØRN MIKKELSEN



REUSSITE (VJ Haare), mère de VJ THREE P

Dans l'actuel top 10 des femelles P, ce sont 2 génisses de la zone Synetics qui sont « dans le match » avec les Danoises et 1 dans le top 3 des homozygotes issue du GAEC de la Vallée de Trezanne (85). Elles sont toutes les trois à la station de donneuses de Sucé sur Erdre. Pour répondre à la demande du marché de la génétique sans cornes chez Viking Genetics, il est important d'avoir une stratégie volontariste au sein du schéma de sélection Viking Jersey. C'est pourquoi les objectifs suivants ont été fixé :

- Femelles cornues : 50% d'accouplements avec un Père à taureaux sans cornes
- Femelles polled : 50% d'accouplements avec un Père à taureaux sans cornes pour viser la descendance homozygote.

Actuellement, les pères à taureaux porteurs du gène sont : VJ DON P, VJ HELDIS P, VJ MOJO PP, VJ SIAM P, VJ STENA P et tout récemment sorti, VJ LIM PP, taureau Français, du GAEC de la Limonière (49).

TABLEAU 3 - TOP 5 DES TAUREAUX D'IA SANS CORNES

(Sur un total de 32 taureaux polled avec au moins 1 IA)

NOM	NB IA	%
VJ SWIFT P	1296	37,7%
VJ THREE P	518	15,1%
PHILIP P	365	10,6%
VJ MBA PP	354	10,3%
VJ LAGOA P	224	6,5%
	3 437	

Conseils d'utilisation **GAMME TAUREAUX 2025/2026**

La sélection Jersiaise France est composée de taureaux de race pure et non porteurs d'anomalies génétiques connues. Focus sur 4 taureaux aux profils et origines différentes.



VJ UALPES (FR) A2A2 BB

Le nouveau leader français - VJ JABRA * VJ LASTER

Né à la SCEA GABORIT dans le Maine et Loire, VJ UALPES présente un profil complet. **Taureau laitier (110)** avec une persistance de lactation élevée (112) : héritage VJ JABRA, tout en étant dans la moyenne dans les composants. **Des fonctionnels sans failles** : santé mamelle (115), santé générale (112) et santé du pied (112), des index favorables en longévité, tempérament et vitesse de traite. **Côté morphologie**, on l'utilisera pour sa qualité de mamelle (119), et pour apporter profondeur et largeur de corps. Ligne de dos et de finesse d'ossature mériteront un point de vigilance. **Les filles de** VJ GUTZ, VJ DANDI, VJ KASINO, VJ LUXPLUS, VJ HAYS, VJ COZY, VJ HAPPENS, WILCO, WYNDMER PP, JAMIE, CHOCOCHIP, ZODI, VICTORIOUS, MAVERICK, pourront être de bons supports.



VJ MOJO PP (DK) A2A2 BB

La nouveauté homozygote sans cornes

VJ MALAGA P * VJ VORDIN P

Ce taureau danois est homozygote sans cornes garantissant ainsi une descendance 100% sans cornes. **En production**, son profil taux donnera satisfaction aux amateurs de composants élevés (112 TP et 108 TB) et de persistance de lactation (119). **En terme de conduite**, il améliorera la santé mamelle (114), la vitesse de traite (104) et le tempérament (108). **Pour la morphologie**, VJ MOJO PP est un spécialiste du poste mamelle (118) : attache avant, hauteur arrière, volume de mamelle, équilibre, dimension et implantation des trayons. **On le recommandera sur les filles de** : VJ JOJO, VJ HAPPENS, VJ KASINO, GUIMO JOEL, CHROME, et l'ensemble des origines NZ, ainsi que sur vos femelles sans cornes issues de VJ SWIFT P, VJ THREE P, VJ LAGOA P, VJ MBA PP ou WYNDEMÉR PP.



ZODI (US) A2A2 BB

Un Américain de race pure

CHROME * BANCROFT

Ce fils de CHROME voit ses 272 premières filles entrer en lactation. Elles s'annoncent de taille moyenne, solide en mamelle et en membres. Le changement de base d'indexation US de cette année explique un index lait aujourd'hui plus faible (-226). Il reste toutefois apporteur de quantité de lait, dans la moyenne pour les taux et la santé mamelle. Pour son utilisation, on sera en revanche plus vigilant sur la reproduction.

Son pedigree permet une utilisation large, notamment les filles de : VJ NIBIRU, VJ HIGHLAN, VJ HAMLET, VJ HAPPENS, VJ JABRA, VJ STORER, VJ LUXPLUS, VJ NICAS, CHILI, NUANCE ou OVERALLS.



SHERLOCK (NZ) A2A2

La production venue des antipodes

WALKER * INTEGRITY

Sherlock s'impose comme taureau référent sur le modèle d'indexation néozélandais (BW), en race pure comme en croisement, et offre une alternative aux génétiques européennes et nord-américaines.

Taureau confirmé avec 120 filles en production, il se distingue par des index élevés en taux, en production et par un très bon rapport puissance / taille.

Sur les pedigrees NZ, on vérifiera en priorité l'absence de INTEGRITY. L'utilisation sera large sur les origines de l'hémisphère nord, telles que sur les filles de VJ DANDI, VJ SWIFT, VJ COZY, VJ GARANT, VJ KASINO, VJ JOJO, LEMONHEAD, NUANCE ...

Catalogue des taureaux 2025-2026

PAYS	NOM	NOUVEAUTÉS	SEMENCES SEXÉES	PÈRE	GPM	INDEX SYNTHÈSE GÉNÉRAL	CD	NOMBRE DE FILLES	PRODUCTION	MP	MG	TB	TP	LAIT	K-CASÉINE	B-CASÉINE	PERSISTANCE	EFFICACITÉ ALIM*	SANTÉ MAMELLE	SANTÉ GÉNÉRALE	LONGÉVITÉ	FERTILITÉ	SANTÉ DU PIED	SURVIE	VITESSE DE TRAITE
------	-----	------------	-----------------	------	-----	------------------------	----	------------------	------------	----	----	----	----	------	-----------	-----------	-------------	------------------	---------------	----------------	-----------	-----------	---------------	--------	-------------------

TAUREAUX CONFIRMÉS

DK	VJ JOJO		SX	VJ JOCKO	VJ GISLEV	18	99	1841	105	109	103	96	94	108	BB	A2A2	111	91	110	119	116	107	111	104	115
DK	VJ HAPPENS		SX	VJ HABBIT	VJ KLOV	18	98	1460	115	112	111	116	107	100	BB	A2A2	113	105	93	105	102	114	97	118	108
DK	VJ KASINO	N	SX	VJ KANTONA	CASINO	16	97	704	106	108	104	99	96	106	AB	A2A2	102	100	108	105	105	107	111	99	97

NZ	SHERLOCK		SX	WALKER	INTEGRITY	607	92	120		33	48	4,4	5,9	508		A2A2			-0,17		3,2	7,4			0,07
NZ	MONDALE		SX	PRESELY	WALKER	529	93	128		23	31	4,1	5,4	635		A2A2			-0,83		3,6	7,7			0,15

TAUREAUX GÉNOMIQUES

DK	VJ SULTAN		SX	VJ SPLASH	VJ HAMLET	42	86	0	127	117	126	119	114	102	BB	A2A2	113	101	117	118	107	110	103	107	112
DK	VJ SWAN		SX	VJ SPLASH	VJ LUCK	35	84	0	131	125	129	107	103	114	BB	A2A2	102	109	116	106	109	98	90	101	105
DK	VJ CINCIN	N	SX	VJ CARAPAZ	VJ COZY	31	81	0	118	115	115	114	106	103	BB	A2A2	108	119	110	113	99	112	109	109	96
DK	VJ SEDUM		SX	VJ SPLASH	VJ GUTZ	30	85	0	116	114	116	100	100	109	BB	A2A2	105	110	113	112	111	103	105	95	104
DK	VJ HEX	N	SX	VJ HEMPEL	VJ JAKE	28	80	0	117	115	115	101	99	110	AB	A2A2	106	98	113	112	113	103	100	103	97
DK	VJ JAM *	N	SX	VJ JUKE	VJ HIGHLAN	26	82	0	118	113	114	120	110	99	BB	A2A2	114	95	107	100	101	115	109	101	112
FR	VJ USAIN	N	SX	VJ JABRA	VJ WASKIV P	25	80	0	126	123	126	95	97	118	BB	A2A2	116	97	102	98	109	113	94	97	96
FR	VJ UALPES		SX	VJ JABRA	VJ LASTER	25	80	0	117	116	114	102	98	110	BB	A2A2	112	88	115	112	105	100	112	99	103
FR	VJ SWIFT P		SX	VJ JAKE	VJ NIBALI	25	83	0	117	117	115	96	95	113	BB	A2A2	108	100	109	113	98	98	112	115	107
FR	VJ TELBORG		SX	VJ BELL	VJ LASTER	24	83	0	115	113	113	104	100	107	BB	A1A2	118	109	103	108	104	109	121	99	109
FR	VJ UTTRUP		SX	VJ NICAS	VJ LANDO	24	82	0	109	108	105	120	108	96	BB	A2A2	107	94	114	108	112	117	107	110	104
DK	VJ SIAM P	N	SX	VJ SIS P	VJ NILES	24	80	0	121	113	120	118	113	100	BB	A2A2	109	101	105	107	98	104	108	95	101
FR	VJ UNEKEN		SX	VJ SCHULTZ	VJ JOJO	23	84	0	117	117	116	96	96	114	BB	A2A2	110	107	108	102	112	99	102	106	99
FR	VJ THREE P **		SX	VJ SPLASH	VJ HAARE	19	83	0	123	122	121	100	97	115	BB	A2A2	102	98	107	96	99	90	93		93
DK	VJ MOJO PP	N	SX	VJ MALAGA P	VJ VORDIN P	14	79	0	105	101	104	112	108	95	BB	A1A2	119	95	114	101	104	101	100	105	104
DK	VJ LEE PP		SX	VJ LAGOA P	CUBSWIN PP	13	81	0	110	107	111	98	100	106	BB	A2A2	100	104	105	98	102	96	101	107	107

US	BRECKEN ***	N	SX	SOLSTICE	BIONIC	45	78	0		-3	0	-0,02	-0,01	26	BB	A1A2			2,78		2,1	0,3			
US	ZODI	N	SX	CHROME	BANCROFT	129	94	272		-2	12	0,03	0,12	-226	BB	A2A2			2,84		1,8	-1,2			

N nouveau - P Porteur hétérozygote du gène sans corne - PP Porteur homozygote du gène sans corne

GUIDE DE LECTURE DES INDEX

Aux USA et en Nouvelle Zélande

L'expression des taux se fait en % et non en ‰. L'index santé de mamelle se résume à l'index Cellules uniquement.

Etats Unis

Index Cellules : au-dessus de 3.00, les comptages cellulaires des filles sont plus élevés. En dessous de 3.00, ils sont plus faibles que la moyenne.

Danemark

Tous les index sont exprimés par rapport à une moyenne à 100. Index cellules : un taureau au-dessus de 100 est un taureau améliorateur, ses filles auront des comptages cellulaires plus faibles que la moyenne.

TEMPÉRAMENT	CORPS																				MEMBRES										CROISEMENT			
	TAILLE	LARGEUR POITRINE	PROFONDEUR	CARATÈRE LAITIER	LIGNE DU DESSUS	LARGEUR ISCHIONS	INCLINAISON BASSIN	MAMELLE	ATTACHE AVANT	HAUTEUR ATTACHE AR.	LARGEUR ATTACHE AR.	LIGAMENT	PROFONDEUR MAMELLE	EQUILIBRE MAMELLE	TRAYONS AVANTS	TRAYONS ARRIÈRES	LONGUEUR TRAYONS	DIAMÈTRE TRAYONS		MEMBRES VUE COTÉ	MEMBRES VUE ARRIÈRE	ANGLE PIED	QUALITÉ DU JARET	QUALITÉ D'OSSATURE										
103	98	106	107	97	92	111	107	111	106	110	103	108	113	91	110	113	94	105	98	88	76	123	88	88	++									
81	113	104	92	95	110	111	118	92	108	112	99	91	112	100	106	99	102	91	107	96	94	107	107	108	+									
118	118	105	102	108	110	111	113	93	110	113	102	115	109	106	110	102	108	92	103	122	91	115	105	123	105	++								
-0,01		0,04		0,61	0,50		-0,44	-0,05	0,31	-0,13	0,24		0,26			0,52	0,83			0,04						++								
-0,16		-0,15		0,15	0,20		-0,08	-0,17	0,67	0,43	0,66		0,47			0,35	0,17			0,07						++								
114	102	106	91	96	111	102	105	92	116	111	110	106	95	113	103	96	97	100	109	105	98	98	107	102	103	+++								
97	105	108	89	102	117	108	111	101	103	103	111	107	110	105	105	109	107	85	87	95	108	91	102	99	105									
91	104	105	99	88	98	109	108	92	107	98	115	107	114	106	99	111	107	122	102	114	99	111	108	111	106	++								
110	97	111	92	101	120	114	97	75	127	121	111	111	109	120	107	97	95	122	110	109	92	98	108	102	109	++								
113	84	119	117	105	94	102	109	111	125	116	106	108	110	127	116	107	100	105	106	112	88	109	120	94	89	++								
99	80	109	105	94	93	95	100	114	112	109	106	112	119	112	104	114	114	99	101	108	89	104	114	96	88	++								
106	101	97	103	99	95	98	91	93	103	97	109	107	100	95	103	98	92	120	113	96	95	92	109	88	92	++								
103	102	94	115	114	96	89	102	104	119	121	111	115	104	106	101	103	101	110	117	96	97	98	106	92	86	++								
116	96	116	111	107	102	96	109	95	119	111	102	107	95	113	92	87	81	103	115	89	102	99	93	89	90									
95	80	110	95	96	99	97	100	113	112	109	101	91	101	109	96	100	91	107	104	104	103	99	106	112	92	++								
94	104	104	105	106	99	102	103	97	117	108	108	96	109	121	103	108	103	104	99	104	98	100	99	108	102	+++								
106	110	100	106	100	103	112	101	100	106	106	100	99	95	108	109	96	93	90	94	99	111	103	92	117	96	+								
113	91	117	111	106	106	105	112	117	117	105	114	120	107	106	111	103	102	127	128	100	103	103	122	87	84									
102	111	99	99	104	114	103	103	88	115	111	112	116	106	107	102	100	99	110	113	93	105	89	103	95	102									
108	93	110	110	99	95	96	98	93	118	111	110	101	110	117	109	100	104	109	105	104	89	104	98	97	98	++								
105	93	108	93	92	106	105	96	100	109	111	103	110	90	113	105	100	109	96	100	102	94	100	95	99	109									
		1,5	-0,1		1,2		0,7	-0,9	22,2	2,3	1,9	1,3	1,2	2,4		2,0	0,5	0,0			-0,2		0,6			+								
		0,1	-0,7		0,2		0,2	0,0	21,0	2,2	1,3	0,8	0,7	2,4		1,5	1,0	-0,5			-0,5		0,7											

* disponible en conventionnelle, à partir d'août en sexée ** Uniquement disponible en sexée *** jusqu'à épuisement de stocks en sexée

Nouvelle-Zélande

Tous les index sont exprimés par rapport à la moyenne nationale Jersiaise. Index Cellules : au-dessus de 0 les comptages cellulaires des filles sont plus élevés. En dessous, ils sont plus faibles : avec un index cellules à - 0,15, nous avons donc un taureau améliorateur en cellules.





L'efficacité plutôt que le volume avec la Jersiaise

Les quotas laitiers et le faible prix du lait des années antérieures ont poussé un grand nombre d'éleveurs à se tourner vers la production d'un lait riche afin de créer de la valeur ajoutée et ainsi augmenter leur produit lait. C'est dans ce contexte que la Jersiaise a vu ses effectifs tripler ces quinze dernières années.

Toutefois, on remarque qu'avec la conjoncture actuelle, beaucoup s'orientent vers une stratégie volume qui s'avère attractive avec un prix de base élevé et une valorisation des grammes additionnels qui n'a pas toujours suivi. Si à première vue la Jersiaise ne semble pas la mieux armée pour suivre cette voie volume, elle a pourtant bien d'autres cordes à son arc : efficacité alimentaire, santé,

aptitude au pâturage, faibles coûts d'élevage, vente de femelles, etc. Cela permet aux éleveurs, quelles que soient leurs stratégies, de tirer leur épingle du jeu, indépendamment de la conjoncture laitière.

A travers les élevages qui témoignent dans ce dossier, vous pourrez voir comment chacun a su tirer parti des atouts de la Jersiaise pour suivre la trajectoire qui lui correspond. Ce qui fonctionne chez l'un, ne l'est pas forcément chez l'autre, mais dans chaque cas, la Jersiaise apporte son plus, quel que soit le système.

GAEC DE LA MEALLET (CANTAL)

« La Jersiaise s'adapte mieux à mon système pâturant »

À Marchastel, dans le Cantal, Anthony et Olivier Zanatta sont à la tête d'un troupeau de 60 vaches dont 40 Holstein et 20 Jersiaises, en AOP Saint Nectaire. La Jersiaise a fait son entrée dans le troupeau il y a 10 ans, avec l'achat de deux génisses pleines. La qualité du lait ainsi que l'aptitude au pâturage ont été les arguments moteurs à son introduction. Avec un tiers de Jersiaises dans le troupeau, les associés ont pu tirer un premier bilan de performances des deux races au sein de leur système avec l'aide de leur conseiller en élevage.

+76 € / 1000 L d'incidence qualité avec la Jersiaise

Conduite de manière identique dans le troupeau, la Jersiaise s'est vite démarquée par la qualité de son lait avec des taux nettement supérieurs ainsi qu'un niveau cellulaire inférieur. Sur l'année 2024, cela représente un net avantage de + 76 € / 1000L sur le prix payé grâce à l'incidence qualité.

Côté production, la Holstein reste en tête avec une moyenne de 8 300 kg contre 5 800 kg pour la Jersiaise. Toutefois, l'écart de production initial entre les races se voit réduit à 3 kg journalier en lait standard du fait des taux élevés de la Jersiaise comme le montre le tableau ci-dessous. Enfin, à conduite égale, les associés du GAEC apprécient les taux cellulaires inférieurs de la Jersiaise. Sur l'année 2024, le nombre de mammites dans le troupeau a induit un volume de lait non commercialisable de 3 890 L pour la Holstein contre 390 L pour la Jersiaise. « La différence est réelle sur l'incidence qualité entre les deux races sans compter le coût économique d'une mammité, estimé à près de 400 €, entre lait jeté, baisse de production et frais vétérinaires associés », indique Anthony.

	Jersiaise	Holstein
Lait (kg/j)	19.2	28.2
TB (g/kg)	54.6	39.8
TP (g/kg)	39.9	32.5
Lait standard (kg/j)	26.0	29.0
Cellules (*1000)	107	291
Prix de base (€/1000L)	536 €	
Prix payé (€/1000L)	612.4 €	538.2 €
Total incidence qualité (€/1000L)	76.2 €	1.9 €

Moyenne 2024 des résultats contrôle laitier mensuels selon la grille de paiement Volcalis

Tirer parti de l'efficacité alimentaire

Avec un assolement basé à 100% sur l'herbe et un cahier des charges AOP exigeant, la Jersiaise démontre ses atouts de vache pâturante avec une valorisation de l'herbe optimale.



Anthony Zanatta du GAEC de la Meallet

« Les Jersiaises sont plus dynamiques et leurs aplombs sont un réel atout pour aller et venir du bâtiment à la pâture. De plus, elles ont des besoins en énergie inférieurs par rapport aux Holstein. C'est non négligeable puisque le cahier des charges de l'AOP limite l'apport en concentré. »

La ration à l'auge est la suivante (kg brut) :

5 kg Enrubannage d'herbe, 7 kg Foin, 8 kg Regain, 200 g de minéral 4.5-24-6, puis selon les productions : 2 à 4 kg de maïs épi, 2 à 6 kg de correcteur énergétique maïs pulpe, 200 g à 3 kg de tourteaux (soja et colza) et sel à volonté.

En période estivale, lorsque les vaches pâturent, la ration reste quasi identique à l'auge, seul le maïs épi est stoppé et un complément de foin à volonté est disponible quand l'herbe vient à manquer. En calculant la consommation totale d'aliment entre les deux races, la Jersiaise consomme 38 % d'aliment brut en moins. Si le coût de ration aux 1000 litres est plus élevé par rapport aux Holstein, la marge sur coût alimentaire aux 1000 litres est en revanche en faveur de la Jersiaise : 443 € / 1000 L contre 393 € / 1000 L pour la Holstein. « On peut donc dire que la Jersiaise s'adapte mieux à mon système pâturant et répond mieux à l'exigence AOP Saint-Nectaire sur mon exploitation. »

Carte de visite

- 2 UMO
- 104 ha de SAU dont 94 ha de prairies naturelles et 10 ha de prairies temporaires
- 60 VL dont 40 Holstein et 20 Jersiaises
- 450 000 L livré à VOLCALIS en AOP Saint Nectaire



Cyril et Stéphane OUDIN

GAEC CLAIR ARGENT (VOSGES)

Maximiser le prix du lait grâce à la Jersiaise

Le GAEC Clair Argent, dans les Vosges, a fait le choix de la Jersiaise pour maximiser son prix du lait grâce à sa richesse en matière en grasse. A la clé, une plus-value non négligeable mais également un confort de travail et des frais d'élevages réduits.

« Les premières Jersiaises sont arrivées dans le troupeau Holstein en 2020, à la suite d'une négociation avec la laiterie qui a revalorisé la prime Matière Grasse pour ses besoins en crème », explique Cyril Oudin, en GAEC avec son frère Stéphane, en secteur de plaine dans les Vosges. Avec un niveau d'étable moyen à 8 595 kg 44.5 TB et 37.3 TP, les derniers résultats mensuels confortent le choix des éleveurs : 37.0 TB et 35.2 TP pour le lot Holstein, 60.7 TB et 42.0 TP pour le lot Jersiais. Avec un TB valorisé à 5 € au-delà de 41, la plus-value liée à la richesse du lait se chiffre à 85 € / 1000 L sur l'année 2024.

VALORISATION DU TB AU GAEC DU CLAIR ARGENT

	CRIEL	Prime RIANs	Total
TB >38-41<	2.5 €/g	0.10 €/g	2.60 €/g
TB > 41	2.5 €/g	2.5 €/g	5.00 €/g

Un coût de ration inférieur

Avant la mise en route des robots en juillet 2024, le troupeau mixte de 80 VL était mélangé avec une conduite unique. « Le passage en traite robotisée a été l'occasion de créer deux lots distincts » signale Cyril. Ainsi les deux stalles Boumatic sont installées au centre du bâtiment, avec une stalle de robot pour chaque lot : 50 Holstein d'un côté et 30 Jersiaises de l'autre à ce jour.

Côté ration, peu de changements ont été apporté malgré une conduite en deux lots. « Notre système se veut simple. La ration complète distribuée auparavant était bien calée pour les Holstein comme pour les Jersiaises, nous n'avons donc rien changé. La conduite en deux lots nous a toutefois permis de confirmer l'efficacité alimentaire des Jersiaises. »

En zéro pâturage, la ration reste quasi identique tout au long de l'année. Équilibrée à 28 L, elle se compose de 30 kg d'ensilage d'herbe, 15 kg de maïs épi, 2 kg de farine, 2 kg de tourteaux de colza, 1 kg de paille, 250 g de minéral VL enrichi en potassium, 120 g d'Antacid® et 50 g d'urée soit un total de 20 kg de MS. Les vaches reçoivent une complémentation individuelle au robot : 1.5 kg d'aliment énergie pour toutes + 2.5 kg de VL pour les Holstein et 2.1 kg pour les Jersiaises. « Je distribue la même mélangeuse aux deux troupeaux. Les Jersiaises ingèrent 39.54 kg d'aliments bruts contre 56.54 kg

	Lait	TB	Incidence TB	TP	Incidence TP	Prix de base €/1000L	Prix total €/1000L	€ Produit / VL
Holstein	30,2	37,0	-2,50 €	35,2	+19,20	450	466,70	14,09
Jersiaise	21,5	60,7	+106,30 €	42,0	+60,00	450	616,30	18,61

Résultats Avril 2025

QUELS AJUSTEMENTS POUR LA JERSIAISE DANS LE BÂTIMENT ?

Le bâtiment, construit en 1980, est adapté aux vaches de petit gabarit. « Les Holstein de grande taille d'aujourd'hui n'y sont pas à l'aise et les Jersiaises y trouvent donc parfaitement leur place. Nous n'avons pas modifié la largeur existante des logettes qui est de 1.25 m. Seul ajustement, la barre au garrot qui a été reculée pour limiter les bouses dans la stalle. » Au robot, l'auge réglable de la stalle Boumatic offre un débattement de 70 cm et permet donc de s'adapter automatiquement à chaque animal. « Nous avons également ajouté une barre coudée aux niveaux des hanches pour caler les Jersiaises ».



+35%

d'efficacité alimentaire

pour le lot Holstein, soit réellement un tiers de moins ». En rapportant le lait standard produit à l'ingestion brute, cela représente 35% d'efficacité alimentaire en plus. Le coût alimentaire moyen s'élève à 4.8€ /VL dont 5.33 €/VL pour les Holstein contre 3.93 €/VL pour les Jersiaises, offrant une marge sur coût alimentaire globale de 364.4 €/1000 L soit 9.9 €/VL.

RÉSULTATS CONTRÔLE LAITIER AVRIL 2025

	Jersiaise	Holstein
Nb VL	30	45
Rang moyen de lactation	2.2	1.8
Mois moyen de lactation	6.5	7.5
Production lait moyenne (kg/j)	21.5	30.5
TB moyen	62.2	38.9
TP moyen	42.3	35.5
Lait standard moyen (kg/j)	29.1	30.8
Ingestion brute (kg)	39.54	56.54
Efficacité alimentaire (kg/kg brut)	0.74	0.55

Frais d'élevages réduits et gain de temps à la clé

En intégrant la Jersiaise au troupeau, les deux frères ont découvert d'autres avantages qui font la différence. Avec une SAU importante, le travail ne manque pas en dehors de l'atelier lait, et la Jersiaise offre un gain de temps et d'argent

appréciable. Les voyants sont au vert côté repro même avec une utilisation de semence sexée systématique en IA première. Les problèmes de boiteries et de santé générale sont également moins fréquents. « Le temps passé dans le lot Jersiais, se résume bien souvent au nettoyage des logettes » indique Cyril.

Avec un âge moyen au vêlage de 24.6 mois en Jersiaise, les frais d'élevages des génisses sont également réduits.

Enfin, le comportement calme et curieux de la Jersiaise est un plus pour la gestion quotidienne. « Même si elles sont parfois très malines pour obtenir le complément au robot, elles sont volontaires ce qui est un plus avec la traite robotisée. Elles sont tellement « attachantes » que nous restons en phase de croissance avec l'objectif d'atteindre 50 VL Jersiaises. »

Carte de Visite

- GAEC familial 2 associés : Cyril et Stéphane Oudin
- 254 ha dont 180 ha de cultures (maïs, blé, orge, colza, pois fourrager), 60 ha de prairies permanentes et 14 ha de d'une association ray-grass-luzerne
- 80 VL dont 50 Prim'Holstein et 30 Jersiaises
- 2 stalles de robot Boumatic
- 700 000 L livrés à la coopérative UPLV, vendu à la laiterie RIANs Neufchâteau



GAEC LES NOYERS (VENDÉE)

Troupeau mixte, robot de traite et pâturage

À l'est de La Roche-sur-Yon, en Vendée, le troupeau laitier de Johann et de son associé Pascal est conduit en agriculture biologique depuis 2001.

En 2002, face à une baisse des taux, un changement de stratégie est envisagé : le troupeau Holstein existant est alors en partie croisé avec des taureaux Jersiais. Deux éléments viennent toutefois assombrir ce tableau : la perte du travail de sélection réalisé jusque-là sur le cheptel Holstein, ainsi que la question de la stratégie de reproduction à adopter avec les animaux croisés. C'est ainsi qu'en 2004, une dizaine de Jersiaises pures, intègrent le troupeau, et le croisement est arrêté. Elles deviendront les fondatrices du noyau actuel, issu à 100% d'insémination artificielle.

Troupeau mixte, robot de traite et pâturage

Le troupeau actuel se compose de 90 Holstein, 90 Jersiaises ainsi que de quelques Normandes et Montbéliardes. Il allie

traite robotisée et pâturage. Avec 160 VL, l'optimisation des deux stalles de robot est indispensable. Le pâturage est donc aujourd'hui limité à 24 hectares, sur des parcelles proches de l'exploitation. « Au quotidien, on apprécie la Jersiaise pour son dynamisme, la qualité de ses membres au pâturage et son efficacité alimentaire » précise Johann.

À l'auge, la ration se compose d'une base de maïs ensilage, complétée par de l'ensilage d'herbe ou de l'affouragement en vert. Au robot, les vaches reçoivent un correcteur azoté à 38% de MAT (2.6 à 3 kg / VL en moyenne), ainsi qu'un mélange fermier blé/orge (3 à 4.5 kg / VL en moyenne). L'ingestion est estimée à 21-22 kg / VL en moyenne, soit 16-17 kg de Matière Sèche (MS) pour les Jersiaises et 24 kg de MS pour les Holstein. La production du troupeau est de 26 à 27 kg par jour. La moyenne Holstein s'élève à 34.5 kg de lait à 41/32 soit 35.9 kg de lait standard. Au regard de l'ingestion, la production est de 1.49 kg de lait corrigé / kg de MS ingérée.

Les Jersiaises, quant à elles, produisent en moyenne 20.5 kg de lait par jour à 58/39, soit 28.4 kg de lait standardisé. Cela correspond à 1.72 kg de lait corrigé / kg de MS ingérée soit 15% d'efficacité alimentaire en plus.

Accroître la part du pâturage

L'installation de deux stalles de robots supplémentaires est prévue pour juillet 2025. Ce projet vise à augmenter la surface accessible au pâturage, sans pénaliser les vaches en raison d'une surcharge au robot. Mûrement réfléchi, ce développement a également pour objectif principal de grouper les vêlages sur une période allant de juin à novembre, afin de répondre à plusieurs enjeux techniques et économiques :

→ Réduire la pression sur le pâturage en limitant le

Carte de Visite

- GAEC 2 associés : Pascal DEVAUD et Johann DUCEPT
- 200 VL dont 90 Holstein, 90 Jersiaises, ainsi que quelques Normandes et Montbéliardes
- 2 Robots de traite Lely A4 et pâturage
- 1 500 000 L livrés chez Agrial en Agriculture Biologique

nombre de vaches présentes lorsque l'herbe devient plus rare (période de tarissement)

- Tirer **parti de la forte saisonnalité du prix du lait**, plus favorable de juillet à décembre.
- **Constituer un lot de primipares Jersiaises**, pour leur offrir les meilleures conditions d'apprentissage et de production : moins de concurrence à la traite, logettes adaptées à leur gabarit, et vêlages avancés à 22–24 mois.
- **Assurer des démarrages de lactation sur une ration à l'auge plus maîtrisable et stable**, entre juin et novembre.
- **Avoir tous les veaux sevrés au printemps**, ce qui permet leur mise à l'herbe sans avoir de génisses à la reproduction ni d'animaux en bâtiment à cette période.
- **Profiter d'une relance de la production** à la mise à l'herbe avec des vaches en fin de lactation.
- **Limiter les naissances en périodes critiques**, notamment à la fin de l'hiver ou pendant les travaux des cultures au printemps.
- **Réduire les alarmes de robot la nuit**, grâce à une meilleure répartition des vaches par stalle (50 à 55 VL en fin de période de vêlages), et à la possibilité de compensation entre robots en cas de dysfonctionnement.

Optimiser la production, même en bio

Pour les éleveurs, l'objectif reste d'optimiser la production par vache. Dans cette logique, l'achat de protéines extérieures n'est pas considéré comme un obstacle, mais comme un levier pour obtenir des rations équilibrées, des vaches productives, de bons résultats en reproduction et une qualité de lait élevée. « Nous ne raisonnons pas en marge brute par 1 000 litres, mais en vision globale de notre système d'exploitation. Notre objectif est de générer un EBE suffisant pour couvrir nos annuités d'emprunt, assurer un niveau de prélèvements privés satisfaisant, tout en conservant une capacité d'autofinancement qui nous permet de faire évoluer durablement notre système. »

Sur la campagne 2024/2025, les 1 378 000 litres de lait vendus ont été rémunérés en moyenne à 554 € / 1 000 L, soit une plus-value de 31 € / 1 000 L par rapport à la moyenne bio. Celle-ci s'explique en grande partie par la qualité du lait issu des Jersiaises.

Sur cette même période, la marge brute lait s'élève à 382 € / 1 000 litres, contre 344 € en moyenne pour les systèmes bio, grâce à un prix du lait plus élevé, mais aussi à la valorisation complémentaire issue de la vente d'animaux de reproduction et de l'engraissement de bœufs et génisses croisées viande (BBB x Holstein, BBB x Normande, et quelques BBB x Jersey). L'EBE atteint 291 000 €, pour des annuités de 165 000 €, ce qui permet de dégager un disponible de 126 000 € consacré aux prélèvements privés et à l'autofinancement — en phase avec les objectifs fixés.

Vente de femelles : un atout de plus pour la Jersey

Depuis l'intégration des Jersiaises dans le troupeau, les demandes d'acheteurs potentiels ne cessent d'affluer. Pour la Jersey, toutes les inséminations en race pure sont réalisées avec de la semence sexée, et 20 % des inséminations sont effectuées en croisement avec du Blanc Bleu Belge.

Les résultats de fertilité sont peu impactés par l'utilisation de

semences sexées dans la race, avec des vaches globalement très fertiles. Le coefficient d'utilisation de paillettes est de 1,7 par vache laitière gestante et de 1,5 par génisse gestante.

Le nombre important de femelles Jersiaises nées chaque année permet des ventes régulières d'animaux destinés à la reproduction. Sur l'année 2024, les associés ont ainsi vendu 29 femelles Jersiaises en lactation, générant un complément de chiffre d'affaires non négligeable.

Même si le troupeau conserve une structure jeune, avec un rang moyen de lactation de 2,5, ces ventes contribuent également à accélérer le progrès génétique au sein de l'élevage.



Johann Ducept et Pascal Devaud du GAEC Les Noyers

PAIEMENT DU LAIT, LA FILIÈRE SE MOBILISE POUR FAIRE VALOIR SES DROITS

À l'initiative du syndicat Jersi'Est, la notion d'inégalité de paiement la Matière Sèche Utile (MSU) entre producteurs a été mise sur le devant de la scène. En effet, le paiement de la matière grasse du lait est sous valorisé par les grilles interprofessionnelles malgré quelques exceptions selon les débouchés des laiteries.

À l'heure actuelle, avec un prix de base beaucoup plus élevé qu'il y a quelques années, les grammes additionnels sont donc moins bien valorisés que les premiers grammes standards (38/32). Cette situation soulève une inégalité dans le paiement des laits entre laits pauvres et laits riches en MSU, indépendamment de la race, bien que les éleveurs Jersiais en soient les premiers impactés.

D'un point de vue environnemental et économique, le paiement et le transport de lait moins dense, avec un plus grand volume d'eau à transporter semble être également un non-sens pour les industriels.

À l'instar de nos voisins européens, le paiement au kilo de MSU est déjà en place au Danemark, en Hollande et Belgique. Le débat est lancé en région au sein des Criel. Affaire à suivre ...



De gauche à droite, Loïc Séchet, Alexandra Brousseau, Cyril Niort et Laurent Brousseau

GAEC LA POUPARDIÈRE (DEUX-SÈVRES)

735 kg de MU avec 185 Jersiaises en lactation !

La Jersiaise est efficace ... et ce ne sont pas Cyril Niort ou ses associés qui vous diront le contraire. Au GAEC la Poupardière, dans les Deux Sèvres, les 185 Jersiaises en lactation affichent une moyenne de production de 7 364 kg à 59.1 TB et 39.3 TP, soit 10 352 kg de lait standard et 735 kg de matière utile (MU). De quoi rivaliser avec les meilleures !

+ 56 logettes dans le même bâtiment

La Jersiaise a intégré le troupeau Holstein historique en 1993, dans l'objectif de refaire la référence matière grasse et

d'augmenter le TP moyen. La dernière Holstein de race pure a quitté l'élevage en décembre 2015. Les croisées ont ensuite cohabité avec les Jersiaises pendant encore cinq ans, avant que le troupeau ne devienne entièrement composé de Jersiaises.

Le bâtiment a été progressivement adapté à la race : la largeur des logettes a été réduite de 120 à 100 cm, et une rangée supplémentaire a été ajoutée en diminuant la taille d'un couloir. La capacité est ainsi passée de 63 à 119 places, sans modifier la structure globale du bâtiment. Par la suite, celui-ci a été rallongé pour atteindre un total de 156 logettes, 199 places à l'auge, ainsi qu'une aire paillée de 300 m² et 40 places de cornadis.

34.4 kg de lait corrigé par vache

Si l'on doute encore de l'efficacité alimentaire de la Jersiaise, les performances du GAEC la Poupardière la démontre à nouveau.



Carte de Visite

- GAEC 4 associés : Cyril Niort, Laurent et Alexandra Brousseau, Loïc Séchet + 1 apprenti
- 312 ha de SAU : 96.5 ha prairies temporaires, 83 ha prairies permanentes, 54 ha maïs ensilage, 31 ha blé, 20 ha orge, 13.5 ha colza, 8 ha sorgho et 6 ha de triticales
- 1,5 million de litres livrés chez Agrial
- 240 vaches Jersiaises + 50 vaches allaitantes
- Roto 36 postes

La ration hivernale est relativement simple : 26 kg d'ensilage maïs/sorgho, 14 kg d'ensilage herbe, 2.5 kg de correcteur azoté Claris Duo Star, 2.3 kg de Rumival (à base de maïs grain), 2 kg de triticales, 500 g de minéraux, 120 g de Frafat et 110 g d'urée. Avec 18.6 kg de matière sèche ingérée, les vaches produisent 24.4 kg de lait à 59/39. En lait corrigé (38/32), cela donne 34.4 kg de lait, soit 1.9 kg de lait standard par kg de MS ingérée !

Un complément au DAC est distribué en fonction de la production, entre 1 et 2.4 kg. « *La ration semi-complète est bien adaptée à la Jersiaise* », estiment les associés. L'ajustement du concentré au DAC permet d'éviter la prise d'état en fin de lactation, qui augmente les risques de fièvre de lait au vêlage.

En période de pâturage, la ration mélangée à l'auge est maintenue à hauteur de 13 kg de MS, avec du maïs ensilage en plat unique, une compensation énergétique par les céréales, et un ajustement de l'urée selon la pousse de l'herbe. Au total, 31 ha sont accessibles au pâturage pour les vaches, divisés en 24 paddocks, avec un retour toutes les 2 à 3 semaines selon la composition des prairies.

Avec un rang moyen de lactation de 3.4, le troupeau compte 44 % de vaches en 4^e lactation et plus. Un facteur à garder en tête face au lait produit. « *Il est important d'avoir un troupeau qui vieillit pour produire beaucoup de lait par vache* ».

347 € de marge sur coût alimentaire pour 1000 L

Avec un coût alimentaire moyen de 226 € / 1000 L sur l'année écoulée, la marge par vache et par jour est de 6.27 €. Si cela peut sembler faible en comparaison avec certains troupeaux Holstein, il faut le ramener au poids vif des vaches : 435 kg, ce qui rend ces résultats très compétitifs. Ramenée à 1000 L produits, la marge atteint 347 €, 34 € de plus que la moyenne du groupe économique auquel appartient le GAEC.



Fonctionnels et Repro : voyants au vert

Avec un IVV de 386 jours et un intervalle vêlage-IAF de 92 jours, les chiffres parlent d'eux même : production et fertilité peuvent aller de pair.

L'élevage utilise de la semence sexée sur 60% des génisses en première IA. « *Nous utilisons la génétique danoise en ciblant des taureaux avec un bon profil lait et taux, tout en prêtant attention à la vitesse de traite et aux critères fonctionnels* ».

Les génisses sont également génotypées, ce qui permet d'optimiser le renouvellement et de vendre régulièrement le surplus de génisses ou quelques vaches.

Côté santé, la qualité des membres est un vrai atout selon Cyril et ses associés. « *Les vaches peuvent parcourir plus d'1 km pour aller pâturer, cela ne pose aucun problème - elles y vont même en courant parfois !* »

Enfin, bien que, comme dans tout grand troupeau, une gestion rigoureuse et une vigilance quotidienne soient indispensables, la docilité de la Jersiaise et la facilité de vêlage sont des atouts majeurs qui simplifient grandement le travail au quotidien.



1h40 de traite à deux, lavage compris, avec le roto
36 places mis en place en Janvier 2020

Données Bilan génétique et indexation avril 2025

LAIT 305 jours - Plus de 30 VL

	DEPT	ELEVAGE	NB VL	LAIT	TB	TP	MU
1	49	GAEC ISOPE LAMBERT	57	7349	60,8	41,5	752
2	61	SCEA DES RIVES D OR	34	7087	52,0	37,0	631
3	79	GAEC BROUSSEAU LA POUPARDIERE	240	7048	57,6	39,4	684
4	50	GAEC D ETOUTPEVILLE	268	6970	59,0	40,0	690
5	9	GAEC DE PAREDE	39	6922	50,3	37,5	608
6	49	EARL BENAITEAU JM	94	6681	57,7	40,7	657
7	49	EARL GUERIN	60	6500	60,4	40,7	657
8	28	GAEC FERME JERS HYS	135	6339	53,4	38,4	582
9	49	GAEC DE LA JUTIERE	68	6187	60,6	39,5	619
10	53	GAEC CURTAT	101	6086	55,7	39,0	576

TP - Plus de 30 VL

	DEPT	ELEVAGE	NB VL	LAIT	TB	TP	MU
1	49	GAEC DE LA MOISANDIERE	139	5473	59,4	43,4	563
2	22	EARL DU BOURCHONNET	126	5707	64,7	43,0	615
3	53	M GUIOULLIER	101	4896	62,7	41,8	512
4	49	GAEC ISOPE LAMBERT	57	7349	60,8	41,5	752
5	14	M OLIVIER	160	5035	63,7	41,4	529
6	49	EARL TERRIER MARC	32	5294	57,6	41,2	523
7	18	GAEC COUET ET FILS	62	4464	56,5	41,1	436
8	35	EARL CLTP	33	3652	64,3	41,1	385
9	86	LEPA LYCEE AGRICOLE DE VENOURS	46	4887	56,4	40,9	476
10	49	EARL BENAITEAU JM	94	6681	57,7	40,7	657

TB - Plus de 30 VL

	DEPT	ELEVAGE	NB VL	LAIT	TB	TP	MU
1	22	EARL DU BOURCHONNET	126	5707	64,7	43,0	615
2	35	EARL CLTP	33	3652	64,3	41,1	385
3	14	M OLIVIER	160	5035	63,7	41,4	529
4	53	M GUIOULLIER	101	4896	62,7	41,8	512
5	29	GAEC DE LANZEON	55	4908	61,7	38,2	490
6	49	GAEC ISOPE LAMBERT	57	7349	60,8	41,5	752
7	49	GAEC DE LA JUTIERE	68	6187	60,6	39,5	619
8	49	EARL GUERIN	60	6500	60,4	40,7	657
9	35	EARL DE LINELAIS	42	3018	60,2	40,1	303
10	85	GAEC LE GRAND AIR	32	5359	59,9	39,3	532

MATIÈRE UTILE - Plus de 30 VL

	DEPT	ELEVAGE	NB VL	LAIT	TB	TP	MU
1	49	GAEC ISOPE LAMBERT	57	7349	60,8	41,5	752
2	50	GAEC D ETOUTPEVILLE	268	6970	59,0	40,0	690
3	79	GAEC BROUSSEAU LA POUPARDIERE	240	7048	57,6	39,4	684
4	49	EARL BENAITEAU JM	94	6681	57,7	40,7	657
5	49	EARL GUERIN	60	6500	60,4	40,7	657
6	61	SCEA DES RIVES D OR	34	7087	52,0	37,0	631
7	49	GAEC DE LA JUTIERE	68	6187	60,6	39,5	619
8	22	EARL DU BOURCHONNET	126	5707	64,7	43,0	615
9	9	GAEC DE PAREDE	39	6922	50,3	37,5	608
10	28	GAEC FERME JERS HYS	135	6339	53,4	38,4	582

NOTE GLOBALE - Plus de 30 VL

	DEPT	ELEVAGE	NB VL	NG
1	28	GAEC FERME JERS HYS	109	86,5
2	49	SCEA GABORIT	110	86,2
3	49	GAEC LA LIMONIERE	113	85,4
4	49	GAEC DE L AUTOMNE	112	85,2
5	29	GAEC DE PEN AR VERN	104	84,7
6	49	GAEC MAY BELLES JEHO	77	84,7
7	63	M GANNE PATRICK	32	84,7
8	16	M HERVY	55	84,4
9	49	EARL BENAITEAU JM	68	84,3
10	18	GAEC COUET ET FILS	54	84,3

LAIT 305 jours - Entre 5 et 30 VL

	DEPT	ELEVAGE	NB VL	LAIT	TB	TP	MU
1	80	SCEA POPOT	21	8296	47,6	34,6	682
2	44	SCEA BARRAULT TERPSTRA	5	8166	58,7	41,6	819
3	55	GAEC DU TOMBUY	8	7919	51,2	37,1	699
4	55	GAEC MISSOURI	8	7854	49,8	37,6	686
5	69	GAEC FOURNEL MARNAS	9	7565	49,3	37,6	657
6	22	SCEA DU GRAND GUE	10	7311	53,7	39,4	681
7	45	EARL LES FROMENTERIES	6	7271	51,0	38,2	649
8	50	GAEC DE LA JULINIÈRE	26	7188	62,1	41,5	745
9	17	GAEC BLUSSEAU	15	6936	50,3	38,3	615
10	56	GAEC DU BON VENT	6	6933	52,9	37,4	626

TP - Entre 5 et 30 VL

	DEPT	ELEVAGE	NB VL	LAIT	TB	TP	MU
1	54	EARL DE LA MAIE	8	5989	61,6	42,0	620
2	21	GAEC COLSON	6	6644	55,7	42,0	649
3	44	SCEA BARRAULT TERPSTRA	5	8166	58,7	41,6	819
4	50	GAEC DE LA JULINIÈRE	26	7188	62,1	41,5	745
5	53	GAEC FERME GEN HOLSTEIN	9	5950	60,7	41,1	606
6	53	EARL DES SAPINS	5	6172	59,9	41,1	623
7	45	EARL CAPGRAS	13	6310	57,0	41,0	618
8	29	GAEC DU NIVEN	25	6366	57,2	40,8	624
9	56	EARL DE L ECLUSE	26	5179	57,0	40,7	506
10	49	GAEC DELPHIN	18	6271	56,5	40,7	610

TB - Entre 5 et 30 VL

	DEPT	ELEVAGE	NB VL	LAIT	TB	TP	MU
1	50	GAEC DE LA JULINIÈRE	26	7188	62,1	41,5	745
2	54	EARL DE LA MAIE	8	5989	61,6	42,0	620
3	53	GAEC FERME GEN HOLSTEIN	9	5950	60,7	41,1	606
4	59	SCEA DU PETIT CHAMP	9	5033	60,5	38,3	497
5	2	GAEC FERME DE L'ERABLE	7	6093	60,0	37,6	595
6	53	EARL DES SAPINS	5	6172	59,9	41,1	623
7	50	EARL LETOURNEUR	21	4244	59,3	38,5	415
8	49	M GREMAUD	10	5898	58,8	39,5	580
9	44	SCEA BARRAULT TERPSTRA	5	8166	58,7	41,6	819
10	57	M NOWACK MICHEL	5	4722	57,6	38,8	455

MATIÈRE UTILE - Entre 5 et 30 VL

	DEPT	ELEVAGE	NB VL	LAIT	TB	TP	MU
1	44	SCEA BARRAULT TERPSTRA	5	8166	58,7	41,6	819
2	50	GAEC DE LA JULINIÈRE	26	7188	62,1	41,5	745
3	55	GAEC DU TOMBUY	8	7919	51,2	37,1	699
4	55	GAEC MISSOURI	8	7854	49,8	37,6	686
5	80	SCEA POPOT	21	8296	47,6	34,6	682
6	22	SCEA DU GRAND GUE	10	7311	53,7	39,4	681
7	69	GAEC FOURNEL MARNAS	9	7565	49,3	37,6	657
8	21	GAEC COLSON	6	6644	55,7	42,0	649
9	45	EARL LES FROMENTERIES	6	7271	51,0	38,2	649
10	72	EARL LEBALLEUR	13	6709	55,1	40,3	640

NOTE GLOBALE - Entre 5 et 30 VL

	DEPT	ELEVAGE	NB VL	NG
1	81	SCEA EN CROZES	9	88,3
2	55	GAEC MISSOURI	7	88,3
3	80	SCEA POPOT	17	88,2
4	62	GAEC MARTEL	5	87,6
5	2	GAEC FERME DE L'ERABLE	6	87,3
6	59	EARL DU VERT FOSSE	5	86,8
7	54	EARL DE LA MAIE	5	86,6
8	10	GAEC DE LA FORGE	12	86,5
9	55	GAEC DU TOMBUY	7	86,3
10	56	GAEC FERME DU GOLFE	21	86,0

LONGÉVITÉ - + de 15 VL réformées

	DEPT	ELEVAGE	NB VL	ÂGE (MOIS)	ANNÉES
1	8	EARL DES QUATRE PAQUIS	22	108	9,0
2	52	GAEC DES TROIS SILLONS	17	106	8,8
3	29	GAEC DE PEN AR VERN	20	89	7,5
4	49	MME BESNARD	17	84	7,0
5	32	GAEC DE LORAN	37	81	6,7
6	29	EARL DE PENKER	16	80	6,6
7	67	GAEC DE ROSEN-GUTH	33	79	6,6
8	14	GAEC PANEL	28	78	6,5
9	56	SCEA DE BEL ORIENT	21	78	6,5
10	49	GAEC ISOPE LAMBERT	22	77	6,4

CELLULES - Plus de 30 VL

	DEPT	ELEVAGE	NB VL	CELL
1	53	GAEC CURTAT	101	58
2	15	GAEC CHAUMEIL	66	59
3	67	EARL DU HAUT VILLAGE	76	77
4	49	GAEC DE LA MOISANDIERE	139	81
5	53	EARL DE LA GUESIERE	62	88
6	29	GAEC DE LANZEON	55	91
7	79	GAEC BIO LOGIS	145	92
8	85	GAEC LE CREUX JERSEY	95	99
9	44	EARL LA PUGLE	50	107
10	85	GAEC LE GRAND AIR	32	108

NTM - Vaches génotypées - Plus de 15 VL

	DEPT	ELEVAGE	NB VL	NTM
1	16	GAEC DE MILLE VENTS	36	3,2
2	49	SCEA GABORIT	102	2,7
3	35	GAEC LA METAIRIE NEUVE	26	2,6
4	49	GAEC ISOPE LAMBERT	47	1,6
5	29	GAEC DE LANZEON	35	1,2
6	49	GAEC LE BORDAGE DES BAUX	20	1,0
7	49	GAEC DE LA JUTIERE	60	0,6
8	18	GAEC COUET ET FILS	39	0,4
9	16	GAEC LEBRET	183	0,2
10	29	GAEC DE PEN AR VERN	81	0,2

LAIT 305 jours BIO - Plus de 15 VL

	DEPT	ELEVAGE	NB VL	LAIT	TB	TP	MU
1	53	EARL DE LA GUESIERE	62	6498	56,1	36,8	604
2	53	GAEC DU CHENE	202	5881	56,7	38,6	560
3	49	SCEA GABORIT	132	5546	56,8	39,7	535
4	12	GAEC DU LAC DE LAVAL	22	5527	48,3	35,7	464
5	85	GAEC LE CREUX JERSEY	95	5326	57,4	38,8	512
6	12	EI DELAGNES NATHALIE	27	5266	49,9	36,3	454
7	16	GAEC LEBRET	213	5048	57,7	39,6	491
8	49	GAEC LA LIMONIERE	118	4936	54,2	39,8	464
9	72	GAEC DE MONTREGNIER	36	4898	52,6	36,2	435
10	15	GAEC TOULZE	18	4770	47,5	36,3	400

TB BIO - Plus de 15 VL

	DEPT	ELEVAGE	NB VL	LAIT	TB	TP	MU
1	29	GAEC DE PEN AR VERN	118	3322	63,2	41,3	347
2	1	MORIN PHILIPPE	55	3286	60,4	40,2	331
3	35	GAEC LA METAIRIE NEUVE	33	2990	60,2	40,4	301
4	16	GAEC LEBRET	213	5048	57,7	39,6	491
5	85	GAEC LE CREUX JERSEY	95	5326	57,4	38,8	512
6	56	GAEC FERME DU GOLFE	29	4616	57,1	36,8	433
7	35	GAEC KER BREGERE	28	4635	57,0	35,6	429
8	49	SCEA GABORIT	132	5546	56,8	39,7	535
9	53	GAEC DU CHENE	202	5881	56,7	38,6	560
10	71	MME BONTEMPS ANNE-LAURE	24	3110	56,5	38,1	294

LONGÉVITÉ - entre 5 et 15 VL réformées

	DEPT	ELEVAGE	NB VL	ÂGE (MOIS)	ANNÉES
1	51	EARL DES THUYAS	5	140	11,7
2	71	M GIRARD ETIENNE	10	124	10,4
3	47	GAEC DE GENIBAUD	7	115	9,6
4	85	EARL MILKMAN	10	113	9,4
5	31	SCEA DE LA PRAIRIE	5	110	9,2
6	49	M SIEFFERT	10	109	9,1
7	88	GAEC DE LA CROISSETTE	11	106	8,8
8	29	GAEC MENEZ AR SAOUT BIHAN	7	105	8,7
9	76	EARL DE LA MARTELLERIE	8	103	8,6
10	54	EARL DE L EQUINOXE	6	100	8,4

CELLULES - Entre 5 et 30 VL

	DEPT	ELEVAGE	NB VL	CELL
1	45	EARL LES FROMENTERIES	6	41
2	69	GAEC FOURNEL MARNAS	9	52
3	67	EARL DE LA MARGUERITE	8	55
4	14	GAEC LEROUXEL	26	56
5	49	EARL LA HUSSAUDIERE	9	56
6	56	GAEC DU BON VENT	6	58
7	51	EARL DES ROISES	10	72
8	12	GAEC DES PIADDES	19	80
9	57	GAEC BOYON	15	85
10	2	GAEC FERME DE L'ERABLE	7	85

NTM - Génisses génotypées - Plus de 15 génisses

	DEPT	ELEVAGE	NB VL	NTM
1	49	GAEC DE LA JUTIERE	22	12,6
2	56	SCEA DE BEL ORIENT	43	11,8
3	16	GAEC LEBRET	65	9,4
4	29	GAEC DE PEN AR VERN	41	9,3
5	52	GAEC DES TROIS SILLONS	65	8,2
6	29	EARL DE KERFREOC PERROS	30	8,0
7	49	EARL TERRIER MARC	19	7,4
8	49	GAEC LA LIMONIERE	87	7,3
9	49	SCEA GABORIT	145	6,8
10	14	GAEC LEROUXEL	32	6,8

TP BIO - Plus de 15 VL

	DEPT	ELEVAGE	NB VL	LAIT	TB	TP	MU
1	29	GAEC DE PEN AR VERN	118	3322	63,2	41,3	347
2	35	GAEC LA METAIRIE NEUVE	33	2990	60,2	40,4	301
3	1	MORIN PHILIPPE	55	3286	60,4	40,2	331
4	49	GAEC LA LIMONIERE	118	4936	54,2	39,8	464
5	49	SCEA GABORIT	132	5546	56,8	39,7	535
6	49	GAEC LE BORDAGE DES BAUX	106	4733	56,2	39,7	454
7	16	GAEC LEBRET	213	5048	57,7	39,6	491
8	31	M BERTO DAVID	30	4115	52,9	39,6	381
9	56	EARL LA FERME DU MENEZY	21	3625	52,6	39,1	332
10	85	GAEC LE CREUX JERSEY	95	5326	57,4	38,8	512

MATIÈRE UTILE BIO - Plus de 15 VL

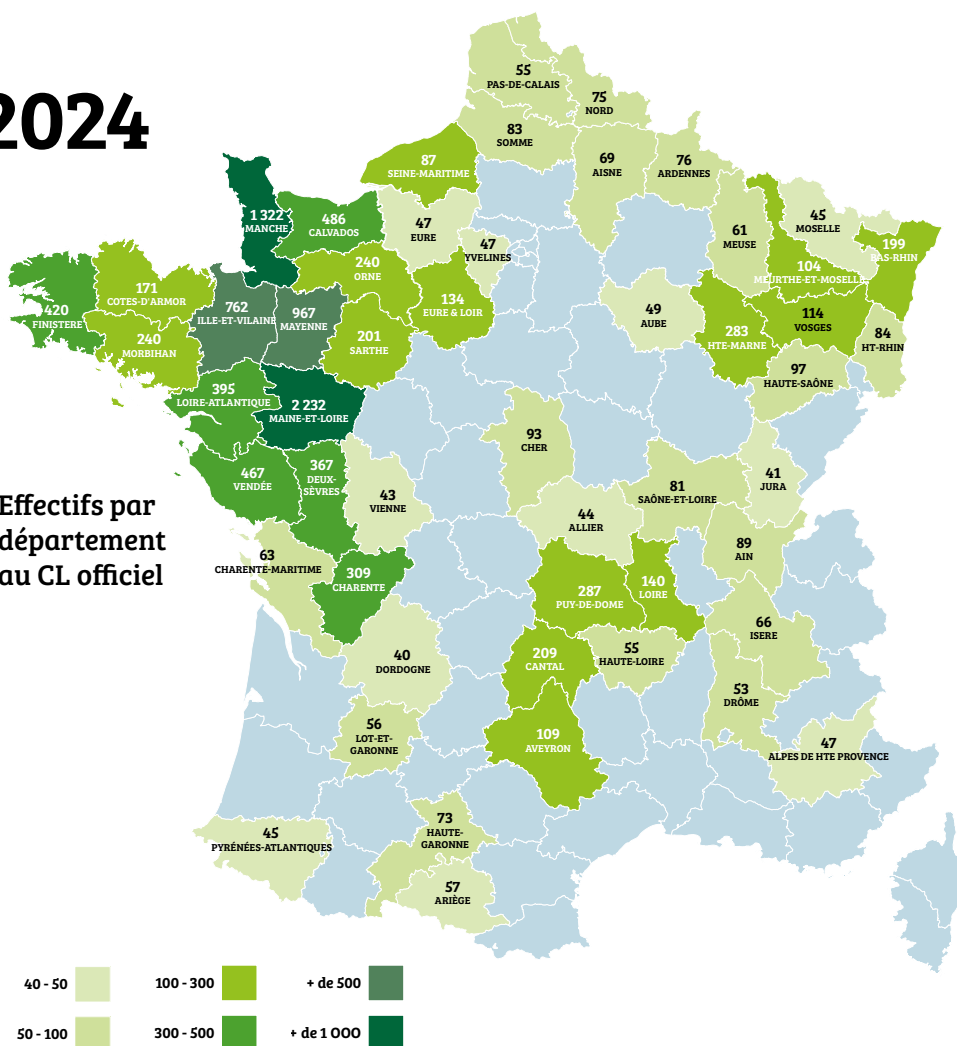
	DEPT	ELEVAGE	NB VL	LAIT	TB	TP	MU
1	53	EARL DE LA GUESIERE	62	6498	56,1	36,8	604
2	53	GAEC DU CHENE	202	5881	56,7	38,6	560
3	49	SCEA GABORIT	132	5546	56,8	39,7	535
4	85	GAEC LE CREUX JERSEY	95	5326	57,4	38,8	512
5	16	GAEC LEBRET	213	5048	57,7	39,6	491
6	49	GAEC LA LIMONIERE	118	4936	54,2	39,8	464
7	12	GAEC DU LAC DE LAVAL	22	5527	48,3	35,7	464
8	49	GAEC LE BORDAGE DES BAUX	106	4733	56,2	39,7	454
9	12	EI DELAGNES NATHALIE	27	5266	49,9	36,3	454
10	72	GAEC DE MONTREGNIER	36	4898	52,6	36,2	435

CHIFFRES DE LA RACE

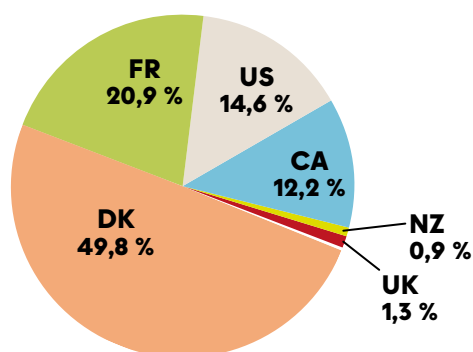
Statistiques 2024

Les effectifs vaches laitières toutes races au contrôle laitier continuent de diminuer. En 10 ans, la France est passée de 2.5 millions de vaches contrôlées à 1.8 millions, soit 28% de moins. Dans ce contexte, la Jersiaise continue d'afficher une croissance positive avec +2.2 % d'effectif contrôlés en 2024 (12 332 lactations terminées et qualifiées). Toutefois, d'autres indicateurs sont désormais à analyser pour connaître la réelle dynamique raciale. Ainsi, en ajoutant les élevages au contrôle laitier non officiel et ceux à l'Etat Civil Bovin, on arrive à un total de 23 408 vaches Jersiaises en ce début d'année 2025. Les performances restent stables avec une légère hausse dans les taux ; +0.3 TB et +0.2 TP. La matière utile produite atteint une moyenne de 512 kg portant la Jersiaise à niveau équivalent avec la Simmental. Côté IA, on continue d'enregistrer une progression globale de 6% en 2024 (39 452 IAT) malgré une baisse des IA en race pure (25 379 IA pure ; -3%), compensée par une hausse des IA en croisement viande (11 492 IA viande ; +26.6%) dans une stratégie d'utilisation de semence sexée et croisement pour limiter les naissances mâles.

Effectifs par département au CL officiel

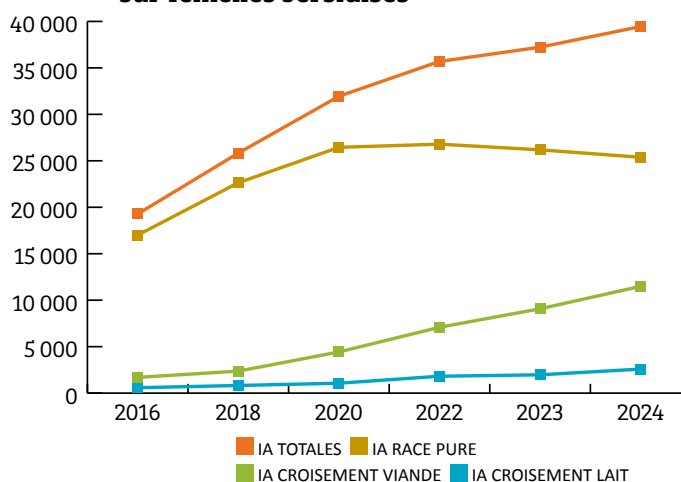


Pays d'origine des taureaux utilisés

Résultats contrôle laitier 2024
Lactations brutes

RACES	NB RÉSULTATS	VAR %	DURÉE	PROD.	TB	TP	MU	VAR
PRIM HOLSTEIN	1104782	-6,1	355	9931	41,1	32,8	734	15
BRUNE	15894	0,7	358	8011	42,7	34,9	622	7
MONTBELIARDE	367330	-1,5	327	7732	39,1	33,5	561	-4
NORMANDE	128428	-6,2	346	7225	42,4	35	559	7
SIMMENTAL	15374	-0,3	323	6884	40,4	33,9	512	-1
JERSIAISE	12332	2,2	340	5386	56,0	39,0	512	3

Evolution des inséminations sur femelles Jersiaises

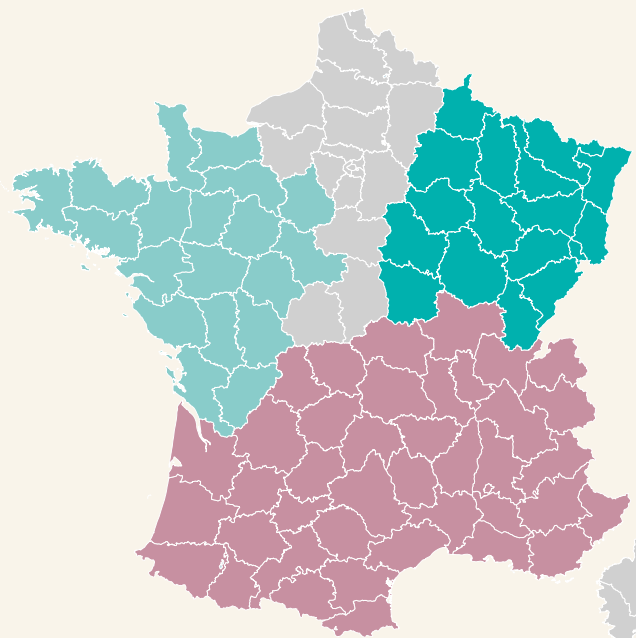


Pour un contact à portée de main

Depuis 2008, Jersiaise France fait partie intégrante de BGS, première structure multi-races qui regroupe les races Brune et Jersiaise. Les décisions majeures sur l'activité globale et financière de BGS sont prises par le conseil d'administration de BGS, mais chacune des deux races conserve une commission pour la gestion de l'activité liée spécifiquement à la race.

Membres du bureau de la commission Jersiaise France

- ▶ **Benoit GUIOULLIER (Mayenne)**
Président de Jersiaise France
 - Administrateur et membre du bureau BGS
 - Membre du bureau du Forum Européen Jersiais
 - Délégué de territoire Innoval
 - Tel 06 18 18 2 65
 - Mail benoit.giuoullier@hotmail.fr
- ▶ **Cyril NIORT (Deux Sèvres)**
Vice-Président de Jersiaise France
 - Administrateur stagiaire à BGS
 - Délégué de territoire Innoval
 - Administrateur/ambassadeur Synetics
 - Membre de la commission station génisses
 - Ambassadeur Viking Genetics Jersey pour Synetics
 - Tel 06 77 68 88 09
 - Mail cyril-niort@hotmail.fr
- ▶ **Patricia HYSON (Eure et Loir)**
Secrétaire
 - Tel 06 07 54 15 08
 - Mail ferme.jershys@gmail.com
- ▶ **Pierre Yves LEGER (Maine et Loire)**
Trésorier
 - Président du syndicat Jersiais Maine et Loire
 - Tel 06 23 82 65 06
 - Mail pierre-yves.leger182@orange.fr
- ▶ **Pierre Yves GABORIT (Maine et Loire)**
Membre
Président du Groupement des éleveurs Jersiais de l'ouest
Délégué de territoire Innoval
Tel 06 73 29 23 01
pygaborit@gmail.com
- ▶ **Michel DUMAS (Loire)**
Membre
Président du Syndicat des éleveurs Jersiais du grand sud
Tel 06 72 81 61 48
mdumas231@gmail.com



En région, grâce à l'expansion de la race, les éleveurs s'organisent afin de faire vivre la race localement et de participer activement à sa promotion sur le terrain.

Groupement des éleveurs Jersiais de l'OUEST

PRÉSIDENT

Pierre Yves GABORIT (Maine et Loire)

MEMBRES DU BUREAU

- Trésorier : Gilbert TROMEUR (Finistère)
- Secrétaire : Antoine MAUGER (Manche)

Jersi'Est, syndicat inter départemental Grand EST

PRÉSIDENT

Thomas KRUST (Haut Rhin)

Tel 06 07 22 40 13

Thomas-krust@live.fr

MEMBRES DU BUREAU

- Vice-Président : Jérémy GUTH (Bas Rhin)
- Secrétaire : Eric MASSON (Meurthe et Moselle)
- Trésorier : Christophe DISS (Bas Rhin)
- Chloé VINCENT (Nièvre)
- Gauthier CHRIST (Bas Rhin)
- Jean Pierre BARBAUX (Vosges)
- Cyril OUDIN (Vosges)
- Olivier FINOT (Haute Marne)

Les éleveurs Jersiais du Grand Sud, Syndicat inter départemental Grand SUD

PRÉSIDENT

Michel DUMAS (Loire)

MEMBRES DU BUREAU

- Vice-Président : Benoit CHAUMEIL (Cantal)
- Secrétaire : Thierry FOURNEL (Rhône)
- Trésorier : Marine MONPLOT (Puy de Dôme)
- Anthony ZANATTA (Cantal)
- Yannick ALLARD (Puy de Dôme)

Champions

des taux

Une génétique
Jersiaise de haut
niveau que vous ne
trouverez nulle part
ailleurs !



VJ Sultan

NTM +42
+27 kg MG
-44% Mammites

VJ Cincin

NTM +31
-26% Mammites
Efficacité
alimentaire 119

VJ Swan

NTM +35
+400 kg Lait
+52 Kg MG+MP

VJ Uttrup

NTM +24
-36% Mammites
TP 120

Elever des vaches Jersiaises saines et performantes

VikingJersey - La Jersiaise rentable, excellente en production, fertilité, santé et longévité. Ces vaches de taille moyenne, sans problème, produisent du lait avec les pourcentages les plus élevés au monde ((60 de TB et 43.6 de Taux Azoté soit 796 kg de matière utile pour 7 700 kg de lait). Tous les taureaux VikingJersey sont de race pure et exempts de tares génétiques.

Pour en savoir plus sur le choix VikingJersey, visitez notre site web www.vikinggenetics.com